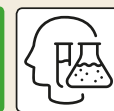
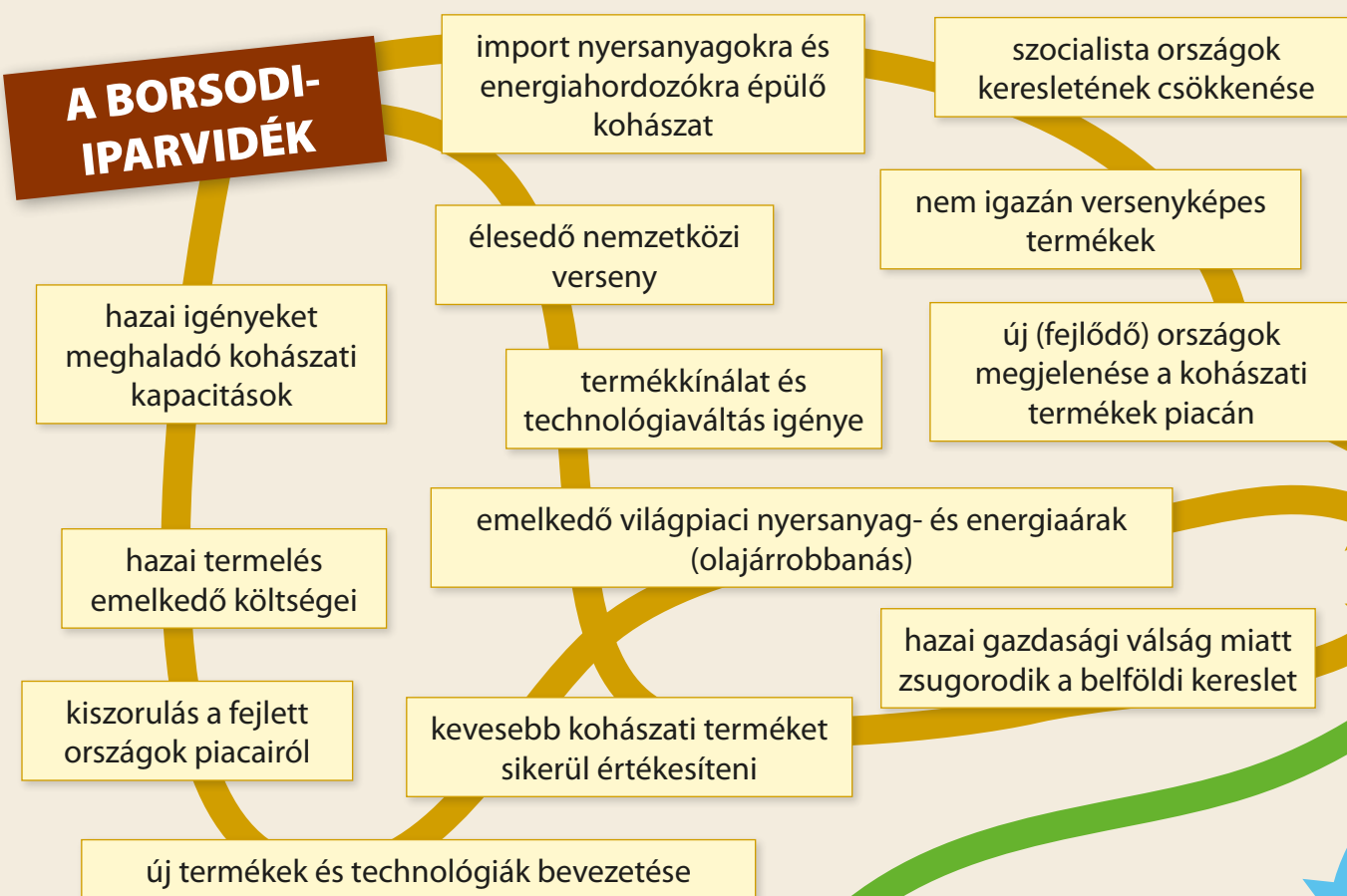




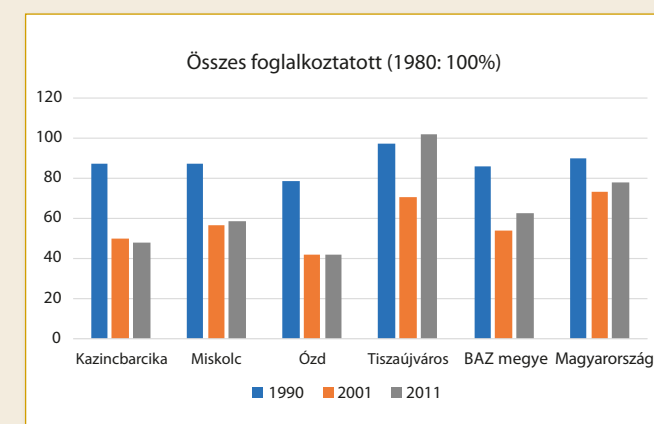
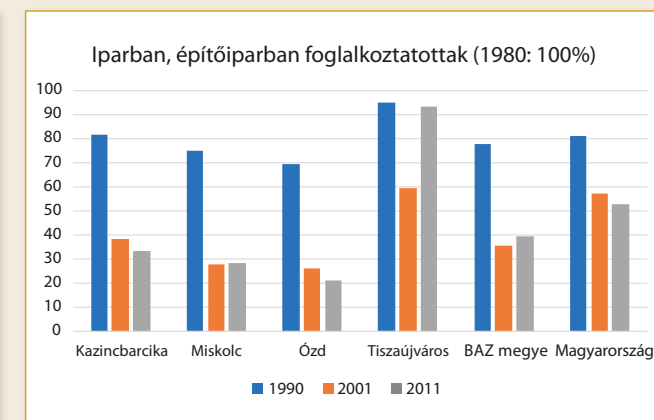
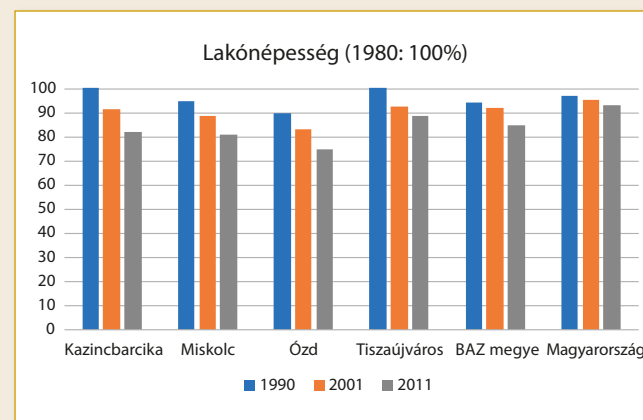
Válság és szerkezetváltás MF

Az egykor sikeres iparvidék a 20. század végére jelentős válságba jutott. Ennek a válságnak az okai jelennek meg a szövegdobozokban. Alkossatok belőlük logikai láncokat, hogy érthetővé váljon, milyen út is vezetett a válsághoz! Keressetek összefüggéseket az egyes logikai láncok között! A logikai láncokat rajzoljátok is le!



A népesség változásai MF

Az alábbi grafikonok az iparvidék válságát és átalakulását mutatják be a népszámlálási adatok tükrében. Elemezték az adatsorokat!



Az alábbi képek segítségével gyűjtsétek össze, milyen módon gyakorol(t) hatást a több évtizedes ipari tevékenység a környezetre a Borsodi-medence területén!



Bükkábrány



Rudabánya



Sajó



Farkaslyuk



Melyek ma az iparvidék legfontosabb iparágai? Járjatok utána, hogy milyen iparágakban tevékenykednek a QR kódok alatt elrejtett vállalatok! **QR 1-8**

Kapcsoljátok a vállalatokat a telephelyükként szolgáló, körökkel jelölt városokhoz! Gondoljátok át, milyen helyi tényezők játszhattak szerepet az új iparágak rendszerváltás utáni megtelepülésében!



Olvassátok el a térség gazdasági szerkezetváltásához kötődő újságcikk-címeteket! Milyen képet sugallnak ezek a címek a térség rendszerváltás utáni átalakulásáról? Válasszatok csoportonként egy-egy cikket, és igazoljátok a címválasztást!

A halott gyár árnyékában: Borsodnádasd másfél évtizeddel a rendszerváltás után
(Magyar Narancs, 2005)

Diósgyőr romjain
(Népszabadság, 2016)

Újabb gyár Tiszaújvárosban, több száz új munkahely
(Magyar Nemzet, 2013)

Milliárdokból fejleszt a Miskolci Egyetem
(Világgazdaság, 2017)

Havi 36 ezerből élnek az ország legszegényebb falujában
(Hír TV, 2016)



Légifelvétel és Google Térkép segítségével hasonlítsátok össze a bevezetőben végletekként említett két iparváros, Ózd és Tiszaújváros településszerkezetét! Azonosítsátok be az ipari létesítményeket, a lakóövezeteket és a belvárost!



Nézzetek utána, hogyan változott meg Kazincbarcika arculata a KolorCity kezdeményezés hatására! Mi lehetett a projekt célja?

A megújulás felé – A borsodi-iparvidék és hátországa

Magyarország Budapesten kívüli legnagyobb iparvidékén a 18. századtól az 1970-es évek végéig zajlott termelés. Különböző korszakokban, részben más-más telepítő tényezőkre épülve, eltérő iparágak játszottak szerepet a terület fejlődésében, de elsősorban a nehézipar határozta meg a térség arculatát. A Sajó-völgy az 1980-as években mély válságba került, és a rendszerváltás után „magyar Ruhr-vidékként” nagyarányú elvándorlással sújtott rozsdáövezetté vált, mára azonban a gazdasági szerkezetváltás révén a térség gazdasága újra élénkülni látszik. Ipari központjainak eltérő lehetőségeit jól mutatja, hogy Magyarország egyik leggazdagabb (Tiszaújváros), valamint egyik legszegényebb (Ózd) városa is itt található. Milyen tényezők járultak hozzá az iparvidék kialakulásához, majd válságához? Milyen megújulási stratégiák vannak jelen a térségben és miként változik napjainkban? Ezekre a kérdésekre kaphattok választ munkalapunk segítségével.

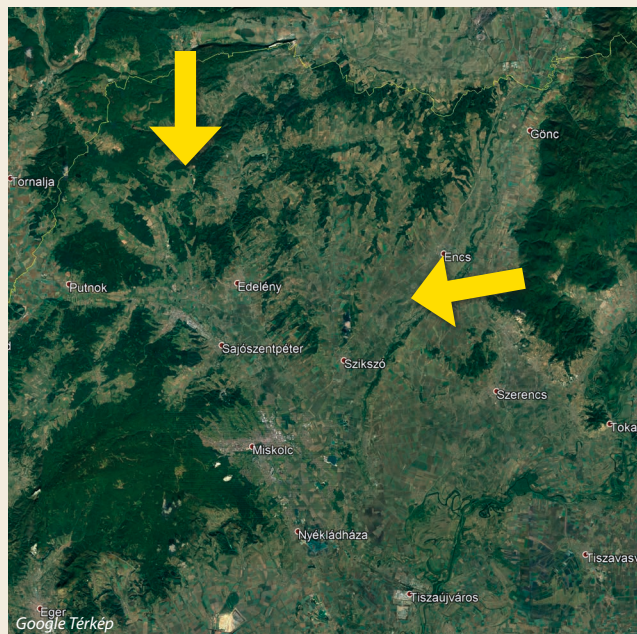


A „magyar Ruhr-vidék” MF

Gyűjtsétek össze a térképrészlet segítségével, melyek lehettek a borsodi iparvidék fejlődését meghatározó erőforrások és telepítő tényezők!

Mire utalhatnak a nyilak?

A következő képek a borsodi iparvidék eltérő fejlődési korszakaiból származó ipari épületeket ábrázolnak. Melyik kép melyik történelmi korszakot mutatja be?



A Borsodi-medencében egykor virágzott a mára már megszűnt szénbányászat. Hol voltak a hazai szénkitermelés központjai? Bányásznak-e ma szenet az országban?

A hazai szénbányászat újraindításának témája többször foglalkoztatta a hazai közvéleményt. Gyűjtsétek érveket mellette és ellene!

A munkalap bevezetőjében a borsodi iparvidék folyamatait a Ruhr-vidék átalakulásához hasonlítottuk. Mi adja az összehasonlítás alapját?



Tisza Vegyi Kombinát



Ózdi kohászati üzemek



Újmassai őskohó

Vessétek össze a borsodi iparvidék különböző fejlődési korszakaiban jellemző nehézipari ágak és telepítő tényezők körét!



A Cserhát rejtett kincsei MF

Borsod-Abaúj-Zemplén megye északi részét, a Cserhát aprófalvas vidékét hazánk egyik elmaradott térségeként tartjuk számon. Az utóbbi évtizedek gazdasági és társadalmi változásai rendkívül hátrányos helyzetbe sodorták az itt élőket, a kitörési pontokat pedig csak néhány településnek sikerült azonosítania. Az idegenforgalom fejlesztése, a falusi turizmus felfuttatása lehet az egyik ilyen kitörési pont.

Magyarázzátok meg saját szavaitokkal, mire utalhat a „falusi turizmus” kifejezés! Miért mondhatjuk azt, hogy a falusi turizmus egyben vidékfejlesztés is?

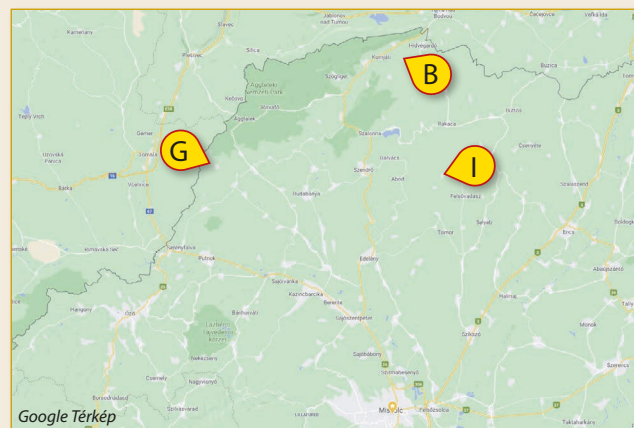
Gyűjtsétek össze a térség turisztikai erőforrásait, a turizmus fejlesztési lehetőségeit, valamint a fejlődést akadályozó körülményeket, problémáforrásokat is a korábban megismert folyamatok, illetve az atlasz segítségével!



Bódvalenke – „freskófalú”



Gömörszőlős – „ökofalu”



Google Térkép



Irota – „mesefalu”

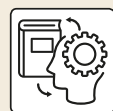
Három cserhádi településről készült fényképeket láthattok. A térképen kezdőbetűikkel vannak megjelölve.

Internetes kutatás (cikkek és képgalériák) segítségével készítenek rövid, néhány gondolatból ismertetőt a három különböző kitörési pontot képviselő településről! Dolgozzatok négyfős csoportokban!

Mutassátok be az egyes kitörési utak legjellemzőbb vonásait a többi csoportnak!

Hasonlítsátok össze a három település turisztikai fejlesztését és eredményeit!

Keressétek videókat az egyes településekről!



A 21. század kihívásai MF

Gyűjtsétek össze a témakör legfontosabb gondolatait, tanulságait egy gondolat-térkép segítségével! Készítenek csoportonként egy-egy olyan térképet, ami szerintetek a legjobban összefoglalja a borsodi iparvidék és a Cserhát múltbeli fejlődését, az ipari szerkezetváltás problémáit és a 21. század kihívásait! Kulcskifejezésekben gondolkozzatok!