

Azért a víz az úr? – Folyó és város kapcsolata Szeged példáján

Szeged két nagy folyója igen nagy jelentőségű volt a város múltjában, és fontos a jelenben is. A folyóknak szerepe volt a település létrejöttében, az emberek mindennapjaiban. Lehetőségeket tartogatott az itt élők számára, de korlátozta is az életet. Ez a korlát néha veszélyeket, pusztítást is jelentett... Az itt élők számára mindig alapvető kérdés, hogy hogyan viszonyuljanak a folyóhoz? Legyőzzék, rettegjenek tőle, vagy éljenek együtt vele? Mindemellett Szeged hazánk egyik jelentős vidéki nagyvárosa. Mi alapján mondhatjuk ezt? Fedezzük fel együtt!



Szeged MF

Ha nem ebben a városban éltek, már akkor is találkozhattok a város nevével tanulmányaitok során, hallhattatok róla a hírekben, ismerőseitektől.

Dolgozzatok párokban vagy csoportokban!

- Gyűjtsétek össze öt dolgot, ami elsőként a városról eszetekbe jut!
- Beszéljétek meg, hogy miért ezeket választottátok!
- Szerepelt-e ezek között folyó vagy folyók neve? Ha igen, akkor melyek voltak ezek, ha nem, akkor keressétek meg az atlaszban Szeged folyóit!



Szeged: nagyváros és régióközpont MF

Milyen előnyei és hátrányai vannak Szeged földrajzi fekvésének az itt élők számára? Válaszoljátok meg a kérdést csoportokban, és használjátok a következő kulcsszavakat: *megye, régió, főutak, autópálya!*

Gyűjtsétek össze az alábbi poszt alapján, hogy miért tekinthető Szeged országos jelentőségű központnak vagy a régió központjának!

„Mindent megtalálok itt, amire szükségem van. Nívós egyetem kb. minden szakkal, nagy bevásárlóközpontok, hivatalok, ha valamit el kéne intézni. Szegeden pezseg az élet. Szinte választani se tudok a sok program közül: fesztiválok, sportesemények, amelyekre az ország minden pontjáról jönnek az emberek. A buszpályaudvar és a vasútállomás mindig tömve van az idetartó, vagy az épp munka után hazatartó járatra váró emberekkel. A klinikai központba még távolról is érkeznek gyógyulni a betegek. Az Alföld szinte összes településéről jönnek ide a népek dolgozni, tanulni, ügyet intézni, vagy csak egy kicsit kikapcsolódni. Még a közeli Szerbiából is jönnek át, főleg Vajdasági magyarok. Imádok itt lenni.”

(Egy szegedi egyetemista posztjából)



Készítsetek egy programajánlót a www.szegedvaros.hu alapján!

QR 1

QR 1



Határtalanul MF

Szeged kialakulásában és fejlődésében fontos szerepet kaptak olyan, a várostól nagyon távol eső erdélyi és kárpátaljai bányavárosok is, mint Parajd vagy Aknaszlatina.

Dolgozzatok csoportokban!

- Nézzetek utána az interneten, mi jellemzi a két települést!
- Hol helyezkednek el Szegedhez képest?
- Mi lehet az oka annak, hogy Szeged fejlődésében fontos szerepet töltek be?
- Kutatásotok eredményét foglaljátok össze egy gondolat-terképen!



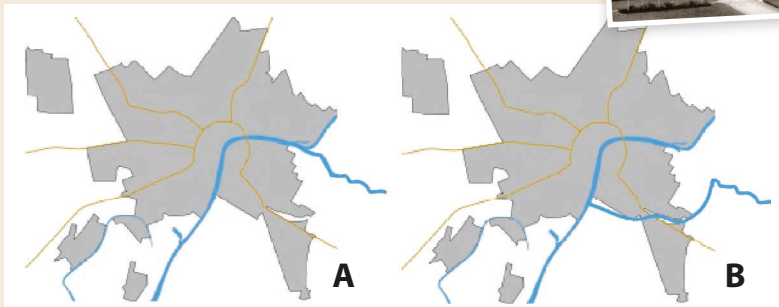
A lehetőségek folyója MF

A Tisza a történelem során rengeteg lehetőséget teremtett a város számára.

Az alábbi képek ezekre a lehetőségekre utalnak. Fogalmazzatok meg csoportosítási szempontokat, és rendezzétek azoknak megfelelően a képeket, készítsétek ábrát (pl. gondolattérképet, folyamatábrát) a lehetőségekről!



A Maros tiszai torkolatával kapcsolatban a vízmérnök kétféle tervet készítettek a 19. században. Melyik terv valósult meg: az **A** vagy a **B**? Vitassátok meg! Melyik terv az előnyös vízminőség-védelmi és melyik kereskedelmi szempontból? Érveljétek az alábbi kulcsszavak felhasználásával: *hajózás, piac, strand, ciánszennyezés, aranybányászat, Erdélyi-szigethegység, vízminőség, Maros, Tisza, árvízveszély.*



2



Szeged a „Víz” előtt MF

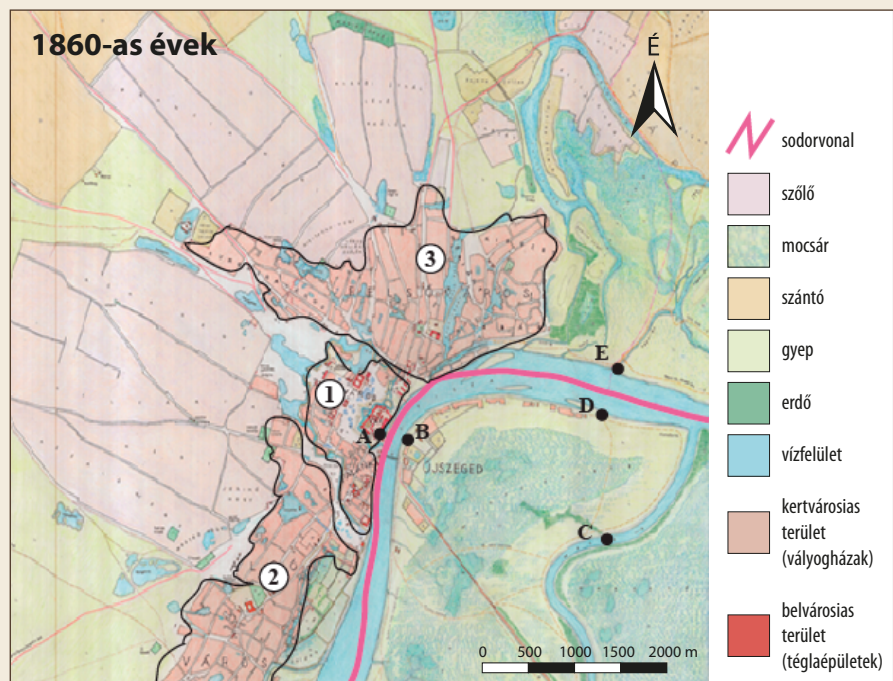
A szegedi nagyárvíz előtt a város szerkezete és a városlakók élete merőben más volt, mint utána. Korábban igen nagy vár őrizte a kereskedelmet. Az árvíz idejére azonban

már erősen romos volt.

A városlakók egy része gazdálkodott, mások kereskedtek, sőt voltak iparosok is. A városrészek (Alsóváros, Felsőváros, Palánk) funkciójukban is elkülönültek egymástól, mintha külön települések lettek volna.

Melyik szám melyik városrészt jelöli?

Honnan ered a „Felsőváros” és az „Alsóváros” elnevezés? Állapítsátok meg a térkép és a Tisza folyásiránya segítségével!





A veszélyes folyó: a szegedi nagy árvíz 1879-ben MF

1879. március 12-én a Tisza átszakította a gátat, és elöntötte Szeged nagy részét, hatalmas rombolást okozva.

Az alábbi képek és a leírás segítségével foglaljátok össze az árvíz következményeit!

„A katasztrófa megtörtént. Szeged víz alá került. A házak roskadoznak. Negyed háromkor megkondult a vészharang. A hajóhídon emberek ezrei törtetnek Újszeged felé. Segélykiáltások hangjait hordja szét a szél. Sokan csak a pusztta életüket menthették meg. Száraz lábbal csak a Palánk három utcájának végén lehet járni. A víz tovább emelkedik, döglött ökröket, lovakat hurcol. A várfalakra katonák hordják föl a hidegtől megdermedt, ijedségtől elalélt embereket. A zsinagóga teli vízzel, a keresztény templomok és a főgimnázium menekültekkel. Estig mindent elborít a víz...”

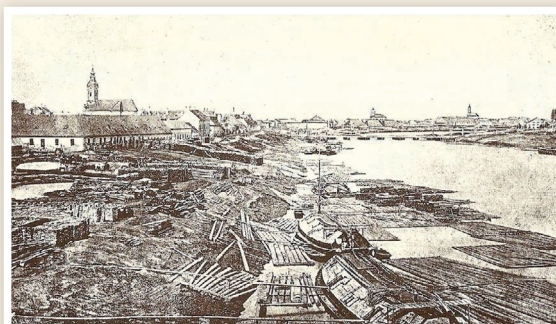
(Zubovics Fedor, nyugalmazott huszártiszt leírása a tapasztaltakról)

Egy lépéssel tovább – bővebben a tiszai árvízről: tekintsetek meg a két virtuális kiállítást valamelyikét az interneten!

QR 2 QR 3



Rekonstruáljátok az 1879-es nagy árvizet! A kiállítások anyaga alapján készítsétek közösen egy időszakot az eseményekről!



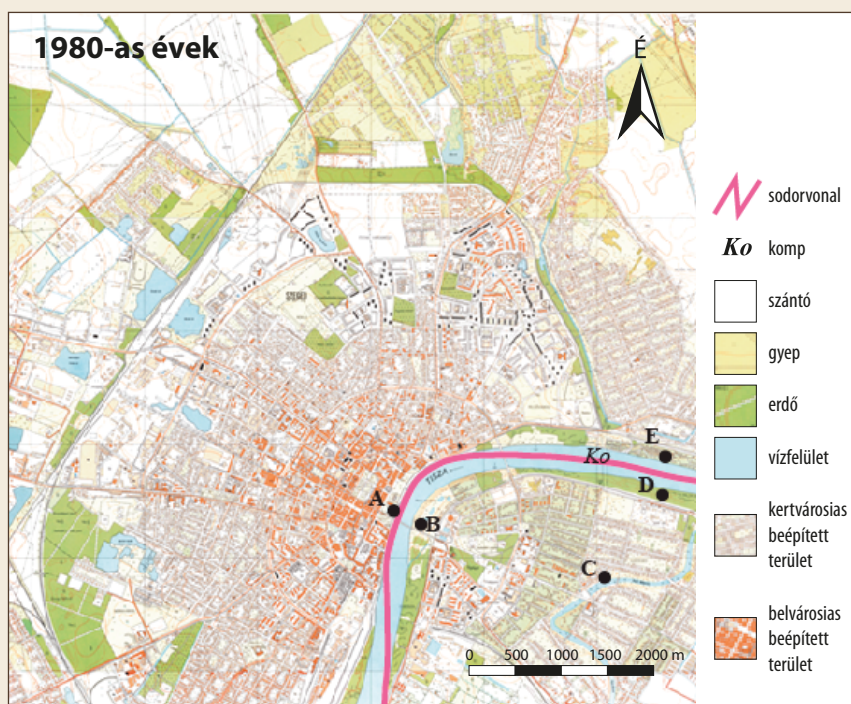
Szeged újjáépítése a „Víz” után MF

Az árvíz után Szegedet teljesen újjáépítették. A város lakott részeit feltöltötték, hogy egy újabb árvíz esetén magasabban legyenek az épületek. Gátakat építettek, erősítettek, magasítottak, és kialakították a rakpartot. Átalakult a városszerkezet is.

Mik voltak a fő tervezési szempontok? Válaszoljatok az alábbi forrás alapján!

„A tervezéskor az új főútvonalakat a korábban kialakult főbb irányok szerint határozták meg. Az új utcákat és tereket a régiek szem előtt tartásával jelölték ki. Fontos szempontként merült fel a Tisza-part rendezése úgy, hogy mindennemű áruforgalmat ki tudjon szolgálni, és a kereskedésnek helyt tudjon adni. A régóta áhított állandó közúti híd is szerepelt a tervezési programban. Nagy gondot fordítottak a tervezéskor arra, hogy a kereskedelem főbb forgalmi pontjai egymástól és a városközponttól, meg a Tiszától kényelmesen megközelíthetők legyenek.”

(Szeged Atlasz)



Melyik betű jelöli a térképen azt a pontot, ahol az alábbi linkről elérhető Google Street View fotó készült? **QR 4**

Gondolkodjatok közösen! Vajon miért nevezik „laposnak” ezt a partszakaszt a helyiek?

Milyen természetföldrajzi okok miatt volt alkalmas strandnak ez a helyszín?

Miért van szükség a túlparton erős betonfalra?

A kérdések megválaszolásában segít a térképen a folyón látható piros vonal!



Google Utcakép



Szeged régen és ma **MF**

Vessétek össze az árvíz előtti és az árvíz utáni Szeged térképét, és gyűjtsétek össze, hogyan változott meg Szeged az újjáépítés során! Gyűjtsetek korabeli fotókat, és készítsétek virtuális kiállítást rövid, tájékoztató szövegekkel!



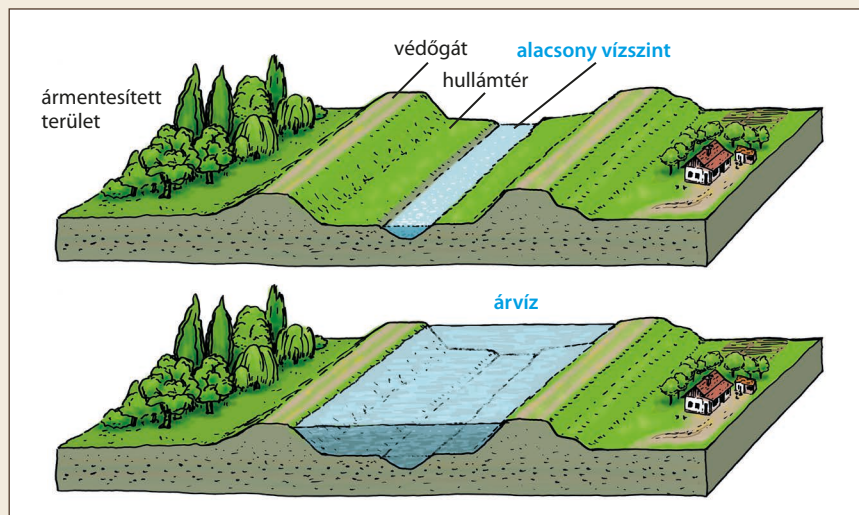
Árad és apad **MF**

Tanulmányozzátok a jobb oldali ábrát, majd fogalmazzátok meg, hogy mi a különbség a hullámtér és az ártér között!

A linkre **QR 5** kattintva egy szegedi üdülőterület az úgynevezett „sárga” utcaképét láthatjátok. Az ábra melyik részén helyeznétek el? Miért építik itt a házakat úgy, ahogy az a képen is látható?

Ezen a linken **QR 6** egy másik, szintén folyóparti európai városba látogathattok el.

Melyik folyóra és melyik fővárosra ismertek rá?



Foglaljátok összes az alábbi honlap alapján, hogyan használják a szegediek kikapcsolódásra a Tiszát!

QR 7



Szeged – földrajz – irodalom **MF**

A város általad is megfigyelt sajátossága a szépirodalmi művekben is megjelennek. Juhász Gyula versében kifejezte mindazt, amit mi is megfigyelünk, ha Szegedre látogatunk.

Hallgassátok és nézzétek meg a költő „Szonett Szegedhez” című versét! **QR 8**

Jegyezzétek fel, hogy melyek azok a folyamatok, jelenségek, amelyeket a korábbi feladatok során megfigyeltetek Szeged kapcsán!

A verset ma Szeged több utcáján és közterén is olvashatjátok! Keressetek rá példát!

